

入場
無料

信州中野のうまいものが大集合!!

妖怪ウォッチ



「妖怪ウォッチ」
キャラクターショー

10/16
10:00~
12:00~
15:00~

SHINSHU NAKANO OGOSSE FAIR

信州中野

おごっそ フェア

料理人 森野熊八
クッキングショー

10/15 ● 15:40~

中野市音楽親善アンバサダー
麻衣ライブ

10/15 ● 11:00~

神奈月

松村邦洋

彦摩呂

太田プロお笑いライブ

10/16 ● 13:00~

2016

10/15 ± 16日

開催場所 旧中野高校グラウンド

時間 15日 10:00~17:00

16日 9:00~16:00



信州中野おごっそ GO

主催：「信州中野おごっそフェア」実行委員会 長野県中野市中央1-7-2（信州中野商工会議所内）TEL.0269-22-2191

共催：信州中野商工会議所、JA中野市、(公社)中野青年会議所、信州中野商工会議所青年部、JA中野市青年部、SBC信越放送

後援：中野市、中野市教育委員会、NHK長野放送局、NBS長野放送、TSBテレビ信州、abn長野朝日放送、信濃毎日新聞社、北信ローカル、テレビ北信ケーブルビジョン、信州なかの観光協会、中野市商店会連合会、なかの街並みウォーキング実行委員会、(一社)一本木公園バラの会

今月号のみどころ

- ・議員改選の日程決まる
- ・中野市議会との懇談会開催
- ・企業と人、新入会員の紹介



信州中野

商工会議所
ニュース

2016

9

No.375



信州中野商工会議所

●ホームページ：http://www.nakanocci.or.jp/

●E-mail：info@nakanocci.or.jp

議員改選の日程が決まりました

当所役員・議員の任期満了にともなう常議員会が8月18日に開催され、臨時議員総会提出議案となる選挙区、選挙区域、選挙区ごとの議員定数、2号議員の部会に対する割当数、選挙日程並びに選挙委員(13名)の選任について審議し、承認されました。

これを受けて、臨時議員総会が9月2日に開催され、議案はすべて承認されました。引続き、選挙委員会を開催し、次のように日程が決まりました。

☆ 2号議員 (業種別部会が選任する議員) 16名

- ▷選任の公告 9月8日
- ▷選任の期日 9月28日
- ▷選任のための部会会議
部会会議の日程は次のとおり

開催日	午前10時～	午後1時30分～	午後3時30分～
9月20日(火)	商業部会	製造業部会	観光・交通業部会
	建設業部会	法務・金融部会	情報、生活関連サービス業部会

※会員の皆様には別途はがきにより通知させていただきました。

☆ 1号議員 (会員が投票によって定める議員) 43名

- ▷選挙の公告 9月30日
- ▷選挙区と議員定数

第1区	西町及び西条の区域 (10名)
第2区	中町の区域 (4名)
第3区	松川、東吉田、栗和田及び一本木の区域。(ただし、新井及び竹原の内、従前より第3区の区域としたものを含む) (8名)
第4区	東町、東普及び小田中の区域 (4名)
第5区	倭、科野、平岡、長丘、高丘、平野、延徳及び日野の区域。(ただし、第3区のただし書きの区域を除く) (14名)
第6区	豊田の区域 (3名)

- ▷立候補届出 9月30日～10月7日
- ▷投票日 10月14日
- ▷投票場所 信州中野商工会議所

☆ 3号議員 (1・2号議員により選任した選考委員により会員のうちから選任する議員) 8名

- ▷選考委員選任のための1・2号議員会を10月17日に開催し、10月21日までに選任する。

役員を選任

- ▷会頭他の役員選任は、11月1日の臨時議員総会で行う予定です。

役員選考委員会開催 選考結果について

次期会頭内定者決まる

8月18日の常議員会終了後、山田会頭より指名された武田俊男監事を委員長とする役員選考委員会を同会場において開催しました。

審議結果については、同日開催の議員例会において、武田委員長より次期会頭内定者に現会頭の山田彰一氏を再任する人事案が報告されました。

11月1日開催の臨時議員総会において正式に決定されます。

商工会議所各種ダウンロードサービスが便利です。

会員情報各種変更届等 当所ホームページからダウンロードできます。(URLは表紙に記載)

中野市議会との懇談会開催

総務委員会主管（東英司委員長）により8月26日、中野市議会との懇談会を当所において開催しました。

この懇談会は毎年この時期に実施しており、当所の事業方針などを市議会にご理解をいただき、また、市内商工業の振興策として反映していただくことを目的に開催しています。

懇談会には、市議会から正副議長、常設委員会委員長並びに経済建設委員、市から経済部長と営業推進課長の11名が出席。当所からは正副会頭、専務理事、監事、常設委員会正副委員長並びに総務委員、事務局の24名が出席しました。

山田会頭、深尾市議会議長より冒頭あいさつの後、双方の出席者の紹介がなされ、東総務委員長を座長に懇談会が始まりました。



▲山田会頭
あいさつ



▲深尾市議会議長
あいさつ



まず、池田専務理事から当所の平成28年度事業計画の概要等について説明。その後、各委員長から商工業の施策等に係る現状と要望など発言がなされ、2時間を越える意見交換を行いました。

◇商業振興

(1)店舗改修等事業補助金について

要望事項等 ①補助対象地域の拡大、②補助金の増額、③補助期間の延長

◇工業振興

(1)中野市新技術・新製品開発事業補助金制度について

要望事項等 ①補助範囲の拡大、②補助額の拡大

(2)中野市科学技術共同研究事業補助金について

要望事項等 ①対象業種等の拡大

(3)中野市中小企業特許等取得支援事業補助金について

要望事項等 ①中小企業のほか対象団体の拡大

(4)産学官連携等について

要望事項等 ①企業に対するコーディネートを中野市の制度として新たな取組み

(5)中野市産業展について

要望事項等 ①来年度以降の開催会場の選定と開催の見通し

◇観光振興

要望事項等 ①年間を通じた誘客イベントの開催、駐車場の確保、②一本木バラ公園と都市計画に基づく道路及び周辺計画の現況、③「WAKU WAKUやまのうち」などから、中野市に立ち寄ってもらう仕組みづくり

◇雇用対策について

要望事項等 ①雇用関係補助金等の増額（住宅、労働者への補助・対応の充実）、②

恒例の生ビールで暑気払い・8月議員例会開催

恒例の8月議員例会を8月18日に開催しました。役員・議員と青年部及び女性会の役員、51名の出席がありました。午後5時30分から当番幹事の進行により当所において開催しました。

池田副幹事長の進行により、遠山幹事長、山田会頭のあいさつ後、常設6委員会の各委員長より活動報告を行いました。続いて事務局報告をしました。また、青年部及び女性会からは近況報告をしていただきました。

議員例会終了後、恒例の生ビールによる暑気払いが行われました。

ターンの誘致

◇最近の話題、その他

信州中野おごっそフェアの概要について

◇ ◇ ◇
当所では、中野市商工業の振興のため、中野市をはじめ行政機関へ意見活動や中小企業支援のための各種事業を行っております。会員の皆様のご意見・ご要望・ご提案がございましたら、役員・議員、職員にお気軽にお申し出ください。



▶会議終了後、恒例の生ビールパーティーはじまる

中野市製造業の景況調査の概況

平成28年4月-6月期(実績)
調査対象20企業

当市製造業の前年同期比業況判断D Iは、平成25年10-12月期から平成27年10-12月まで9期連続プラス値で推移していたところである。しかしながら、前回調査でマイナス値に転じ、今回調査でも△5.0ポイントである。また、今期の水準業況判断D Iは、0.0ポイントであり、最近の業況感は停滞している。

当市製造業の業態は受注生産中心型が多く、完成品の生産が殆ど無いことから、国内メーカーの生産計画により、大きく業況が左右されることが常である。メーカーにおいては円高に振れていることから、為替差損の影響で利益が減少しているところである。また、当市製造業においては元請先からの加工単価の値下げ要求及び国内需要の停滞で、経営環境は厳しくなっている。

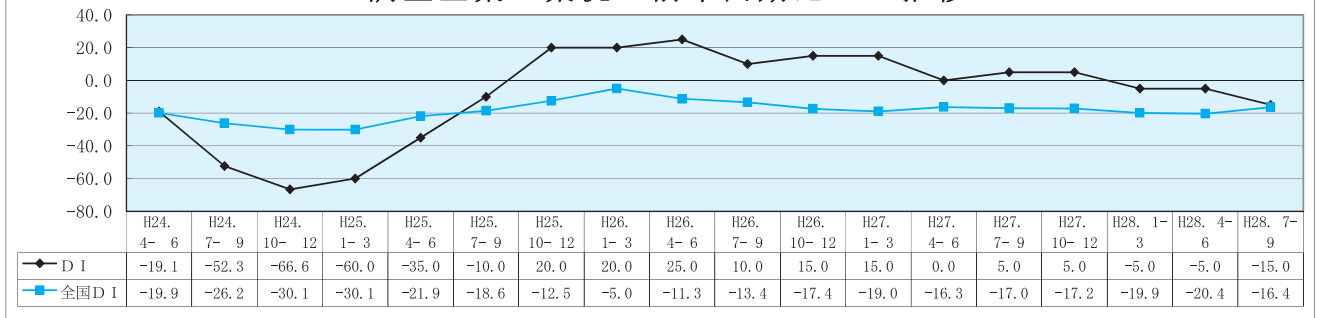
国内消費する製品・部品のみを国内生産するというメーカーのスタンスに変化はなく、国内需要が停滞している状況では、製造業の業況回復は見込めない。

なお、国内需要がある電気、ガスのスマートメーター関連の受注を確保している調査企業は総じて好調に推移しており、好調企業と停滞企業が明確に分かれている調査結果となった。

業況判断では、対前年同期比で調査企業20社中「好転」が5社(25.0%)、「不変」が9社(45.0%)、「悪化」が6社(30.0%)と回答している。また、今期の水準における業況判断は、「良い」が5社(25.0%)、「ふつう」が10社(50.0%)、「悪い」と回答した企業が5社(25.0%)である。

業況判断(前年同期比)	好転	不変	悪化	D I
H28. 4月-6月	5社 (25.0%)	9社 (45.0%)	6社 (30.0%)	△5.0ポイント
H27. 4月-6月	7社 (35.0%)	6社 (30.0%)	7社 (35.0%)	0.0ポイント

調査企業の業況の前年同期比DIの推移



業況判断(水準)	良い	ふつう	悪い	D I
H28. 4月-6月	5社 (25.0%)	10社(50.0%)	5社 (25.0%)	0.0ポイント
前回調査:H28. 1月-3月	7社 (35.0%)	7社(35.0%)	6社 (30.0%)	5.0ポイント

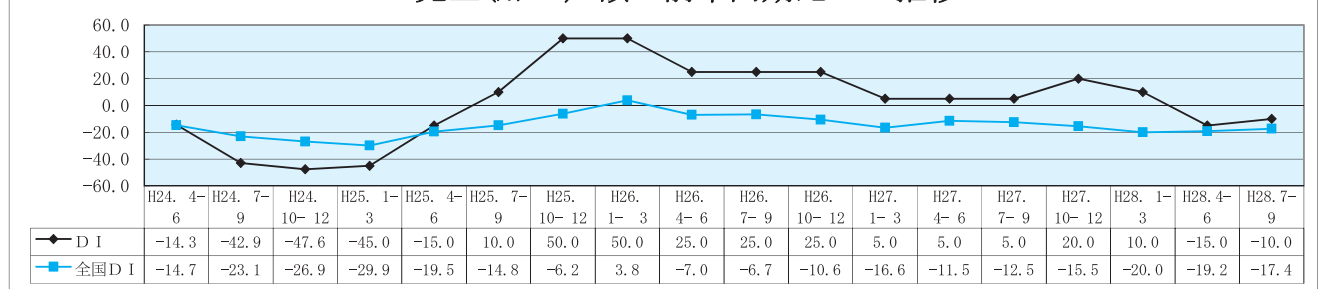
1 売上の動向

売上額の前年同期比D Iでは、「増加」が4社(20.0%)、「不変」が9社(45.0%)、「減少」が7社(35.0%)と回答している。受注数量の前年同期比D Iでは、「増加」が7社(35.0%)、「不変」が6社(30.0%)、「減少」が7社(35.0%)と回答している。

売上額、受注数量のD I値は低迷しているところである。今期の問題点で6社(30.0%)が挙げている「製品(加工)単価の低下・上昇難」があり、受注数量はある程度あるが、製品単価の低下で売上額が下がっている状況である。

売上額(前年同期比)	増加	不変	減少	D I
H28. 4月-6月	4社 (20.0%)	9社 (45.0%)	7社 (35.0%)	△15.0ポイント
H27. 4月-6月	8社 (40.0%)	5社 (25.0%)	7社 (35.0%)	5.0ポイント

売上(加工)額の前年同期比DIの推移



贈り物やお返し...何にしようか迷った時は

中野市内約270店で使える商工会議所発行
共通商品券が便利です。

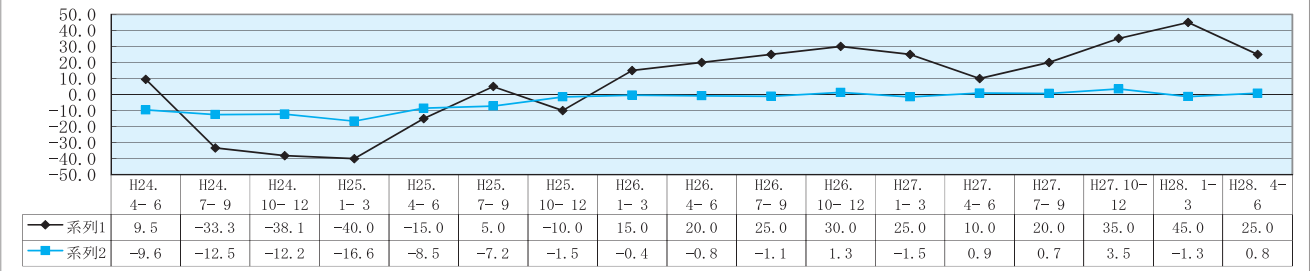
2 利益の動向

経常利益の水準DIは、「黒字」が8社(40.0%)、「収支トントン」が9社(45.0%)、「赤字」が3社(15.0%)と回答している。

調査企業の内17社(85.0%)の企業で、今期は黒字、収支トントンとなっており、従業員の待遇改善のための昇給の実施、賞与の支給につながっている。

採算(水準)	黒字	収支トントン	赤字	DI
H28. 4月－6月	8社 (40.0%)	9社 (45.0%)	3社 (15.0%)	25.0ポイント
前回調査:H28. 1月－3月	13社 (65.0%)	3社 (15.0%)	4社 (20.0%)	45.0ポイント

経常利益の水準DIの推移



3 経営上の問題点

未だに国内需要の回復が見られない、望めない状況から、「国内需要の低下」を挙げる企業が9社(45.0%)あった。消費者の購買行動が多様化している中で、更に厳しい吟味・選別の上に決定若しくは買わないとする選択もあることからの「製品ニーズの変化への対応」が8社(40.0%)あった。

各種補助金、経営力向上計画による固定資産税の軽減措置などの施策、マイナス金利で借入金の利率も下がっているが、今後の受注状況の不透明感、借入に対する慎重な姿勢から「生産設備の老朽化」を挙げる企業も7社(35.0%)あった。

今回調査の特記としては、過去昇給を見送ってきた企業の一部が賃上げに動いたことから「人件費の増加」を挙げる企業が5社(25.0%)あった。

4 見通しについて

今後は円高に進んでいること、原油価格が上昇傾向に転じていることが問題であるとの声の大きいところである。

自動車の国内販売が不振であることから、同関連部品の受注減少が気になりであるとの声もある。

なお、業況が前年同期(平成27年7-9期)と比べて「好転」として回答した企業は2社(10.0%)、「不変」とする企業は13社(65.0%)、「悪化」とした企業が5社(25.0%)である。

※DIとは 業況判断指数で「良い」、「ふつう」、「悪い」の比率を出し、「良い」と答えた割合から「悪い」と答えを引いた指数。

新入会員のご紹介

平成28年8月

事業所名：la Beauté(ラ ポーテ)

代表者名：小林 奈々

所在地：中野市中央2-3-6(中町交差点角)

業種：リラクゼーションサロン

コメント：この度入会しました。よろしくお願いいたします。



おすすめ「おめざ」 ふくろやの"みそ漬け"

ごはんのおともに、是非ご賞味下さい。

- 味噌漬けラインナップ
- ・せりの昆布巻 400円
 - ・みょうが 520円
 - ・山ごぼう 620円
 - ・わらび 620円
 - ・きゅうり 620円
 - ・大根 620円
 - ・丸なす 620円

そのまま召し上がれ (税込360円)

- ・五色味噌漬 (ぼたんこしょう、しその実、野沢菜、大根、白瓜)
- ・陣屋味噌漬 (きざみみょうが、大根、きゅうり、なす)
- ・やたら・ふき・ぼたんこしょう



ふくろや 中野市中央1-9-18 ☎22-2021
定休日 火曜日

「経営者の未来」と
「会社の安心」のために。



保険をくりと変える。



会社を守りながら、ご勇退後のセカンドライフを
より豊かなものにするために。

アクサの
**企業
経営**

**サポート
シリーズ**

98定期付終身保険

98歳満了非更新型定期保険特約付無配当終身保険

アクサの「企業経営」サポートシリーズ 98定期付終身保険は、
一生涯保障の無配当終身保険に98歳満了の非更新型定期保険特約を付加することにより、
大きな保障を長期にわたって準備できる保険です。

万一の事態から 会社を守る。	◎事業保障資金 経営者に万一のことがあった場合に、会社を守るために必要な資金としてご活用いただけます。	◎死亡退職金・弔慰金 ご遺族の生活資金や相続税の納税資金として活用できます。
	◎不測の事態に備える資金 ※解約されると以後の保障はなくなります。 解約時払いもどし金を急な資金ニーズにご活用いただくことが可能です。所定の条件を満たせば、保障はそのままにして資金を調達できる「契約者貸付制度」がご利用いただけます。	
経営者の 未来を支える。	◎役員退職慰労金の準備 ※解約されると以後の保障はなくなります。 解約時払いもどし金を役員退職慰労金の財源としてご活用いただけます。	
	◎払済終身保険への変更 ご契約者を経営者個人へ変更することで、経営者ご自身のための保障にすることができます。その後は、保険料のご負担なく保障を継続することができます。 <small>※払済終身保険へ変更をされた場合、保険金額は変更前より小さくなります。</small>	
	◎年金でお受取りの場合 払済終身保険へ変更後、年金払移行特約を付加することにより、一生涯の保障に代えて年金として受取することもできます。 ※年金払移行した場合、移行した部分の死亡・高度障害保障はなくなります。	

●アクサ生命は、商工会議所と協力し、会員事業所の各種ニーズ(弔慰金・見舞金制度、退職金制度、リスク対策や事業承継など)を共済制度/福祉制度でサポートしています。
 ●本商品をご検討の際には、「重要事項説明書(契約概要・注意喚起情報・その他重要なお知らせ)」「ご契約のしおり・約款」を必ずご覧ください。
 <引受保険会社>アクサ生命保険株式会社 〒108-8020 東京都港区白金1-17-3 TEL 03-6737-7777(代表) http://www.axa.co.jp/life/
 <お問合せ先>長野支社北信営業所中野分室 〒383-0022 中野市中央1丁目9-16 ぶくろやビル2F TEL 0269-23-0987 FAX 0269-23-3142 AXA-A1-1302-0338/9F7

高橋進の経済ナビ

「インフラのスマート化を急げ ーデータ活用が産業競争力を左右するー」

日本総合研究所理事長 高橋 進

第4次産業革命やソサエテ

ィー5.0（狩猟社会、農耕社会、工業社会、情報社会）に続くような新たな社会を生み出す変革を科学技術イノベーションが先導していくこと」といった言葉がもてはやされ、IoTや人工知能が産業、経済や社会の在り方を大きく変えるといわれている。日本はモノづくりでは世界随一の力を持つが、それだけではこれからの国際競争を勝ち抜くことはできない。今やハードのモノづくり力に加え、ソフト的な要素をどう組み合わせるかで、製品やサービスの価値が決まる。スマホはその典型例である。スマホには多くの日本製の部品が使われているが、スマホ市場を牛耳っているのは

日本メーカーではない。

かつて「産業のコメ」といえる高度成長期には鉄鋼であり、その後は半導体を指すことが多かったが、今やデータが「産業のコメ」になりつつある。これからは、いかに効率よく、安く必要なデータを集めるか、集めたデータをいかにうまく分析し有益な情報に変え、それを他のテクノロジなどと組み合わせ、製品やサービスに生かし、利用者に提供できるかが製品の価値を左右する。自動車や住宅もハードの性能だけでなく、スマートさの戦いになる。

日本の産業界や政府は、どこまでこうした取り組みへの準備を進めているのだろうか。データを集め、活用すること

の重要性は理解していても、取り組み方が旧態依然のままでは第4次産業革命を起こすことはできない。ハード偏重のモノづくりの発想を切り替えていく柔軟性が求められる。さらに、産業の競争力を考えるときには、経済活動を支える公共インフラの質や効率性が、その国の産業の競争力に大きな影響を与える要素であることも忘れてはならない。

企業が使う道路、橋、港湾といったインフラの効率性やコスト、使い勝手などが、産業の対外競争力に大きな影響を与える。また、まちの在り方や活力は、当然のことながら、地域産業の活力に大きく影響する。

政府はすでに民間投資を活性化し、企業の生産性を引き上げることを念頭に置いて、新規のインフラ整備を行うだけでなく、既存のインフラに追加投資を行い、あるいはその運用を改善することなどによって、インフラの耐久性や生産性を高め、コストを抑制する工夫を始めている。そのためにかかせないのがデータである。交通インフラにセンサーを設置し、傷み具合をチェックするなどはその一例である。しかし、こうしたイン

フラのスマート化はまだ緒に就いたばかりである。センサーから得られるデータだけでなく、インフラの利用状況や利用者に関するさまざまなデータを集め、蓄積し、分析することにより、すなわち、ハードにデジタル情報を組み合わせることにより、インフラのメンテナンスに生かすだけでなく、インフラのより効率的な運用、すなわち需要コントロール、運用コスト抑制、利用者の利便性向上、さらには顧客のエネルギーコストやCO2排出の抑制につなげることもできる。

そして、都市全体の効率性やコストを改善するためには、都市のインフラを単体で捉えるのではなく、交通インフラと物流などの産業インフラ、上下水道など生活インフラとの相互の関連を見直すことなども必要である。交通渋滞の解消などはその端的な例であろう。また同じ交通インフラでも、鉄道、バス、タクシーといった違うモードをどう結節させるかも、利用者の利便性、生産性に大きく影響する。

それは、そこに立地する企業の生産性向上にもつながる。インフラのスマート化を進めることで、もしインフラコ

ストが30%下がれば、日本の産業競争力は大幅に向上するに違いない。モノづくりとインフラ双方のスマート化、そして両者をどうつなぐかが、今後の日本の産業競争力の行方を大きく左右することになる。
(9月1日執筆)

高橋 進/たかはし・すすむ

1953年生まれ。一橋大学経済学部卒業後、76年住友銀行に入行。ロンドン駐在、経済調査部などを経て、90年日本総合研究所に着任。2000年から04年まで早稲田大学大学院アジア太平洋研究科客員教授、03年から近畿大学経済学部・経営学部客員教授を務める。現在、テレビのコメンテーターとしても活躍中。著書『10年後の日本を読む「先見力」のつけ方』（徳間書店）のほか、日本経済新聞、産経新聞などに多数執筆。



一人でも雇ったら、入ろう。労働保険。

労働保険のことなら、当所労働保険事務組合をご利用ください。

企業と人

307

メガネの中村

代表 中村 博一さん



今回は、大門町の中町上交差点角で営業されているメガネの中村代表の中村博一さんよりご寄稿いただきました。

◇ ◇
メガネの中村は、祖父、父私と三代続いています。子供のころに父からは、「目を大切に」といつも言われていました。それから数年がたち、私は眼鏡業界に入り、まだ38年目です。

私が業界に入るまでは、「サングラスを掛けていれば紫外線対策ができるので



とが多くなり、その後、勧めたお客様が来店され、眼病とのことでした。店として勧めた良かったです。父から言われていたことが少し理解できたよ

うな気がします。さて、皆さんこんなことを知っていますか。携帯やパソコン、テレビの画面が眩しく感じるなど、目が疲れやすい現代生活では、LED液晶等の青い光を強調するモニターが普及しておりまして、長時間接すると目の負担が多いとされています。

また、最近では視力が出にくい方が多くなつたような気が致します。特に免許更新で見えにくいと言う方の来店が増えた気が致します。視力を確認すると、出にくいため眼科へ勧めるこ

とが多くなり、その後、勧めたお客様が来店され、眼病とのことでした。店として勧めた良かったです。父から言われていたことが少し理解できたよ

(依頼者 高野秀樹)

私も父同様「目を大切に」という思いを忘れないように心がけていきたいと思

また、光の屈き方でUV・C波、UV・B波、UV・A波とあり、UV・C波はオゾン層で止まりますが、UV・B波、UV・A波はオゾン層を抜け、地上まで届きます。UV・B波は角膜で吸収、表面は角膜炎などの炎症、UV・A波は水晶体で吸収、白内障となります。眼病をひきおこすひとつと

「目を大切に」を忘れず、今後とも頑張っていきますので宜しくお願い致します。

◇ ◇
中村さんには、今回の依頼にあたり快くお引受けいただきました。今後とも、ますますのご活躍をご祈念いたします。

「企業と人」は9月号・10月号・11月号は2名掲載します。

企業と人

308

池田クリーニング商会

代表 池田 富彦さん



◇ ◇
今回は、東町でクリーニング店を営む池田クリーニング商会代表の池田富彦さんにご寄稿いただきました。なお、写真は家業に入られたご子息の拓真さん(29歳)です。

◇ ◇
当店は、私の父が昭和30年に現地でクリーニング業を始め、60年が過ぎました。私は長男であり、毎日朝早くから夜遅くまで働く父の姿を見て育ち、自然とこの仕事を継ぐのだなと思っていました。高校を卒業し、クリーニングの専門学校に進み、他店で修業してから実家に戻りました。その頃父がクリーニング組合の役員をしていた事もあり、すぐに仕



仕事を覚え、当初は外交を中心に一般家庭のクリーニングを行なっていました。大手クリーニングチェーン店の参入により、一般家庭のクリーニングだけでなく、法人を対象とした商業クリーニングにも力を入れているようになりました。しかし、「お客様に満足して頂けるサービスを提供する」という基本は、父の代から変わらず一点代手仕上げによるクリーニングサービスを提供しています。時間はかかりま

すが、細部にもこだわることによってクリーニングサービスを提供しています。時間は掛かりますが、細部にもこだわることによって確かな仕上げができています。

後継者不足から廃業閉店するクリーニングサービス店が増えていく中、当店では私の長男(拓真)が家業を継いでくれました。昨年、店舗を新築し、機械の配置を変えるなど効率よく仕事ができるよう協力し合っています。

クリーニング業界も新しい技術や衣類の取り扱い表示の変更など学んでいかなければならない事がたくさんあります。私も息子と一緒に勉強し、地域の皆さんに信頼されるような高いクリーニングサービスの提供に努めていきたいと思っています。

◇ ◇
池田さんには、寄稿に際し快くお引受けいただきました。今後とも、ますますのご活躍とご健勝をご祈念いたします。

(依頼者 原 猛)

3月1日発行の共通商品券 換金期限のお知らせ

平成28年3月1日発行の「共通商品券」の換金期限が近づいて参りました。ご注意ください!!



換金期限 **平成28年9月30日(金)**

この期限を過ぎますと換金できません。未換金の商品券をお持ちの取扱店はお早めに換金手続きをお願いします。

事務局日誌 平成28年8月

- 1 月 (職法) 中高職業訓練協会 常任理事会
農村女性ネットワークたかやしろ主催 郷土伝統食おやき作り講習会
祇園祭 馬乗り行事反省会
青年部 役員会
- 2 火 無相大師奉賛会 役員会
売農会議 おごっこ出店説明会
市議会との懇談内容打合せ会議
信州中野おごっこフェア実行委員会
- 3 水 第54回信用会定期総会
広域専門指導員 相談日
- 4 木 平成28年度県内商工会議所事務局長会議 (～5日)
第7回中野市バラまつり実行委員会
- 5 金 8月前期正副会頭会議
祇園祭 反省会
なかの街並みウォーキング実行委員会
- 6 土 創業塾・経営塾
HAL 勉強会
平成28年度中野市人権センターまつり
女性会「みんなで打ち水～浴衣で夕涼み～」 集合17:20
七夕コンクール審査会
- 8 月 北信州能力開発センター 運営委員会
YEG 選考委員会
- 9 火 中野陣屋 光と音のシンフォニー実行委員会
平成28年度県内商工会議所共済制度 担当役席者連絡会議
- 10 水 広報委員会
信州中野おごっこフェア 買う・食べる会議
- 12 金 信州中野きのこのお菓子振興プロジェクト会議
- 13 土 夏期休業(～16日)
- 17 水 広域専門指導員 相談日
- 18 木 総務委員会
常議員会
8月議員例会
- 19 金 マル経審査会
長野都市圏総合都市交通計画北信分科会
中野青年会議所2016年度8月通常総会
支部連合会 研修旅行反省慰労会
- 20 土 創業塾・経営塾
- 22 月 女性会役員会
- 23 火 北信地域における地域資源活用・農工商連携事業推進連絡会議
- 24 水 専務理事視察研修 (～25日)
- 25 木 経営指導員専門研修
五区議員団・支部連合会合同会議
信州中野おごっこフェア 出店抽選会・実行委員会
- 26 金 8月後期正副会頭会議
市議会との懇談会
- 27 土 創業塾・経営塾
平成28年度中野市総合防災訓練
- 29 月 農村女性ネットワークたかやしろ主催 桃のシラップ漬け講習会
工業委員会
- 30 火 部落解放・人権政策確立要求中高地区総決起大会
YEG 文化委員会
- 31 水 地方事務所指導監査

定 価：1部 50円 (会員の購読料は会費に含まれています。)
発行所：信州中野商工会議所 長野県中野市中央1丁目7-2
TEL 0269-22-2191 FAX 0269-26-7007
発行人：池田 喜芳 編集人：宮川 浩

商 工 会 議 所 情 報 板

日本政策金融公庫の定例相談日

来月は、**10月3日(月)** 午前10時～
(原則・毎月第1月曜日)
場所 当所 第2会議室

特定商工業者法定台帳ご返送のお願い

平成28年度法定台帳及び負担金納入同意書提出のお願いについて、6月上旬に別途送付させていただきました。

法定台帳の記載内容をご確認の上、同封した返信用封筒にてご返信をお願い申し上げます。

豊田出張所の開設

開 設 日 原則・毎週 月・水・金の3日間
開設時間 午前10時から午後4時
ご用の方は、お電話で在室をご確認ください。
豊田出張所：中野市豊田支所2階
TEL/FAX 38-3044

団体割引に必要な会員番号は宛名ラベルに記載しています

対象：PL保険プラン、業務災害補償プラン
休業補償プラン、集団扱自動車保険

写真・イラストを募集

当所広報委員会では、会議所ニュースの表紙を飾る中野市の花や季節の写真・イラストを募集します。

作品は、アングルが縦型(表紙)で未発表のもの(プリント・デジタルデータどちらでも可)

氏名、住所、連絡先、作品名、撮影場所(写真の場合)、作品タイトル等を記載の上、お送りください。なお、掲載に際しては、匿名希望、ペンネーム希望は「ペンネーム」を掲載の上、お伝えください。

宛先 〒383-0022 中野市中央1-7-2
信州中野商工会議所 ☎22-2191
Eメール：info@nakanocci.or.jp

スキルアップにお役立てください。商工会議所検定試験

簿記・販売士・日商P C ・
電子会計実務など

ステージタイムスケジュール 10月15日㊥

時間表	イベント内容
10:00~10:30	豊田故郷太鼓・豊田もみじ太鼓(豊田地区)
11:00~11:50	中野市音楽観覧アンパサダー・麻衣ライブ「信州中野でトトロ組曲を唄う」 ゲスト:中野市民合唱団 コール・ヴェルテ
13:00~14:55	SBCラジオ「ともラジ」生放送 ※青獅子(日和山神社音楽保存会)出演 ゲスト:麻衣(中野市音楽観覧アンパサダー) 森野熊八(料理人)
15:00~15:30	「きのこのおかずグランプリ」投票結果発表
15:40~16:20	料理人 森野熊八 クッキングショー「信州中野を味わう」
16:30~17:00	青獅子(小内八幡神社芸能保存会)

※スケジュール時間が前後する場合があります。

ステージタイムスケジュール 10月16日㊦

時間表	イベント内容
10:00~10:30	「妖怪ウォッチ」キャラクターショー(1回目)
11:00~11:45	バラをデザインした中野市可燃ごみ指定袋 最優秀デザイン発表と表彰式 関山雲井太鼓
12:00~12:30	「妖怪ウォッチ」キャラクターショー(2回目)
13:00~14:30	「太田プロお笑いライブ」 【出演】彦 摩 呂 - 「信州中野」グルメレポート 松村邦洋 - ものまねライブ 神 奈 月 - ものまねライブ (出演者)
15:00~15:30	「妖怪ウォッチ」キャラクターショー(3回目)

ステージイベント以外にも信州中野の“**うまいもん**”が大集合。

“**うまいもん**”が食べられる「**飲食ブース**」。

きのこやりんご・ぶどうなどの「**物販ブース**」。

各飲食店が知恵を絞った「**きのこのおかずグランプリ**」コーナー。

朝採り野菜や果物をそのまま載せた「**信州中野・軽トラ市**」。

子供たちが自由に遊べる「**キッズ体験コーナー**」などもあります。



【駐車場】

- ①旧中野高校跡地
- ②さくら保育園
- ③JA中野市本所
- ④中野小学校(10/15は12:30以降)

【シャトルバス】

イベント当日は、会場から各駐車場ならびに
長野電鉄・信州中野駅を周る
無料シャトルバスを運行します。



信州中野のうまいものが大集合!!



2016 **10/15±16**日

開催場所 **旧中野高校グラウンド**

時 間 15日 10:00~17:00
16日 9:00~16:00

入場無料



信州中野おごっそ GO